

АДМИНИСТРАЦИЯ РАБОЧЕГО ПОСЕЛКА ЧИК
Коченевского района Новосибирской области

ПОСТАНОВЛЕНИЕ

от 21.06.2023 № 145

Об установлении публичного сервитута

Рассмотрев ходатайство об установлении публичного сервитута, предоставленное Общества с ограниченной ответственностью «Газпром газораспределение Томск» ОГРН 1087017002533 ИНН 7017203428, в соответствии с Земельным кодексом Российской Федерации от 25.10.2001 № 136-ФЗ, Федеральным законом от 06.10.2003 № 131-ФЗ «Об общих принципах организации местного самоуправления в Российской Федерации», администрация рабочего поселка Чик

ПОСТАНОВЛЯЕТ:

1. В целях эксплуатации линейного объекта системы газоснабжения: «Газопровод низкого давления к жилому дому, расположенному по адресу: Новосибирская область, Коченевский район, р.п. Чик, ул. Садовая, № 54:11:050122:49 (код объекта Н-ТП/У-895) и его неотъемлемых технологических частей, установить публичный сервитут на срок 49 (сорок девять) лет в отношении следующих земельных участков:

- земельные участки с кадастровыми номерами:

- земли неразграниченной государственной или муниципальной собственности в границах кадастрового квартала 54:11:050122, площадью 61 кв. м.;

- 54:11:050122:48, расположенный по адресу: Новосибирская область, Коченевский район, р.п. Чик, ул. Садовая, дом 7, площадью 114 кв. м.

2. Утвердить границы публичного сервитута, согласно описанию местоположения границ публичного сервитута (Приложение).

3. Порядок установления зон с особыми условиями использования территорий и содержание ограничений прав на земельные участки в границах таких зон установлены Постановлением Правительства РФ от 20 ноября 2000 N 878 « Об утверждении Правил охраны газораспределительных сетей».

4. Плата за публичный сервитут рассчитывается пропорционально площади земельного участка и (или) земель в установленных границах публичного сервитута.

Плата за публичный сервитут в отношении земельного участка, находящегося в государственной или муниципальной собственности и не обремененного правами третьих лиц, устанавливается в размере 0,01 процента кадастровой стоимости такого земельного участка за каждый год использования этого земельного участка. При этом плата за публичный сервитут, установленный на три года и более, не может быть менее чем 0,1 процента кадастровой стоимости земельного участка, обремененного сервитутом, за весь срок сервитута.

Размер платы за земли неразграниченной государственной собственности:
- из кадастрового квартала 54:11:050122, площадью 61 кв. м.

Размер годовой платы за установления публичного сервитута составляет 1,86 рублей (305,12 (СУкс) x 61 (S ЧЗУ) x 0,01%).

Где: КС-кадастровая стоимость земельного участка;

СУкс – средний уровень кадастровой стоимости земель по соответствующей группе видов использования земель по Коченевскому району Новосибирской области, установленный на основании Приказа Департамента имущества и земельных отношений Новосибирской области от 20.10.2022 года № 3017.

S ЗУ – площадь земельного участка;

S ЧЗУ – площадь части земельного участка в установленных границах публичного сервитута.

Плата за публичный сервитут вносится Обществом с ограниченной ответственностью «Газпром газораспределение Томск» по следующим реквизитам:

Получатель:

УФК по Новосибирской области (Администрация Коченевского района Л. С. 04513032270) ИНН 5425000045, КПП 542501001, счет получателя: 03100643000000015100 в Сибирском ГУ Банка России //УФК по Новосибирской области г. Новосибирск, БИК банка получателя: 015004950, код бюджетной классификации: 444 111 05013 13 0000 120, ОКТМО: 50623154

4.1. Плата за публичный сервитут в отношении земельных участков, находящихся в частной собственности или находящихся в государственной или муниципальной собственности и предоставленных гражданам или юридическим лицам, определяется в соответствии с Федеральным законом "Об оценочной деятельности в Российской Федерации" и методическими рекомендациями, утверждаемыми федеральным органом исполнительной власти, осуществляющим функции по выработке государственной политики и нормативно-правовому регулированию в сфере земельных отношений. Размер такой платы определяется на дату, предшествующую не более чем на тридцать дней дате направления правообладателю земельного участка соглашения об осуществлении публичного сервитута.

5. ООО «Газпром газораспределение Томск» ОГРН 1087017002533 ИНН 7017203428 в установленном законом порядке обеспечить:

5.1. Заключение с правообладателями земельных участков соглашения об осуществлении публичного сервитута;

5.2. Осуществление публичного сервитута после внесения сведений о публичном сервитуте в Единый государственный реестр недвижимости. Публичный сервитут считается установленным со дня внесения сведений о нем в Единый государственный реестр недвижимости;

5.3. Размещение объекта газоснабжения в границах зоны действия публичного сервитута;

5.4. Приведение земельного участка в состояние, пригодное для его использования в соответствии с разрешенным использованием, в срок не позднее, чем три месяца после завершения строительства, капитального или текущего ремонта, реконструкции, эксплуатации, консервации, сноса инженерного сооружения, для размещения которого был установлен публичный сервитут, или

в случаях установления публичного сервитута в целях, предусмотренных подпунктами 1 статьи 39.37 Земельного кодекса Российской Федерации, после завершения на земельном участке деятельности, для обеспечения которой установлен публичный сервитут;

5.5. Обладатель публичного сервитута вправе до окончания срока публичного сервитута обратиться с ходатайством об установлении публичного сервитута на новый срок.

6. Администрации рабочего поселка Чик Коченевского района Новосибирской области в установленном законом порядке обеспечить:

- опубликование настоящего постановления в порядке, установленном для официального опубликования (обнародования) муниципальных правовых актов уставом поселения и размещение на официальном сайте администрации рабочего поселка Чик Коченевского района в информационно-телекоммуникационной сети «Интернет».

7. Контроль за исполнением постановления оставляю за собой.

Приложение: «Описание местоположения границ» публичного сервитута в 1 экз. на 5-ти л.

Глава рабочего поселка Чик



О. П. Алпеев

**ГРАФИЧЕСКОЕ ОПИСАНИЕ МЕСТОПОЛОЖЕНИЯ ГРАНИЦ
ПУБЛИЧНОГО СЕРВИТУТА
ОПИСАНИЕ ГРАНИЦ ПУБЛИЧНОГО СЕРВИТУТА, СОДЕРЖАЩЕГО КОРДИНАТЫ
ХАРАКТЕРНЫХ ТОЧЕК ГРАНИЦ ПУБЛИЧНОГО СЕРВИТУТА**

Зона публичного сервитута для эксплуатации линейного объекта "Газопровод низкого давления к жилому дому, расположенному по адресу: Новосибирская область, Коченевский р-н, р. п. Чик, ул. Садовая, з/у №7а, кад. №54:11:050122:49 (код объекта Н-ТП/У-895)"

(наименование объекта, местоположение границ которого описано)

Сведения об объекте

№ п/п	Характеристики объекта	Описание характеристик
1	2	3
1	Местоположение объекта	Новосибирская обл., р-н Коченевский, рп. Чик, ул. Садовая
2	Площадь объекта ± величина погрешности определения площади ($P \pm \Delta P$)	175±5 кв.м
3	Иные характеристики объекта	<p>Публичный сервитут устанавливается в соответствии с главой V.7 Земельного Кодекса РФ сроком на 49 лет в целях эксплуатации линейного объекта системы газоснабжения: «Газопровод низкого давления к жилому дому, расположенному по адресу: Новосибирская область, Коченевский р-н, р. п. Чик, ул. Садовая, з/у №7а, кад. №54:11:050122:49 (код объекта Н-ТП/У-895)».</p> <p>В отношении земель неразграниченной государственной или муниципальной собственности – кадастровый квартал 54:11:050122.</p> <p>В отношении земельного участка с кадастровым номером 54:11:050122:48, площадью 1358 +/- 12 кв.м., по адресу: Новосибирская обл, р-н Коченевский, рп Чик, ул Садовая, 7 принадлежит на праве общей совместной собственности физическим лицам, что подтверждается регистрацией права от 14.04.2021 № 54:11:050122:48-54/164/2021-4.</p> <p>Администрация р. п. Чик Коченевского района Новосибирской области. Почтовый адрес: 632662, Новосибирская область, Коченевский район, рабочий поселок Чик, ул. Садовая, 2А.</p>

**ГРАФИЧЕСКОЕ ОПИСАНИЕ МЕСТОПОЛОЖЕНИЯ ГРАНИЦ
ПУБЛИЧНОГО СЕРВИТУТА
ОПИСАНИЕ ГРАНИЦ ПУБЛИЧНОГО СЕРВИТУТА, СОДЕРЖАЩЕГО КОРДИНАТЫ
ХАРАКТЕРНЫХ ТОЧЕК ГРАНИЦ ПУБЛИЧНОГО СЕРВИТУТА**

Зона публичного сервитута для эксплуатации линейного объекта "Газопровод низкого давления к жилому дому, расположенному по адресу: Новосибирская область, Коченевский р-н, р. п. Чик, ул. Садовая, з/у №7а, кад. №54:11:050122:49 (код объекта Н-ТП/У-895)"

(наименование объекта, местоположение границ которого описано)

Сведения о местоположении границ объекта

1. Система координат *МСК НСО, 3 зона*

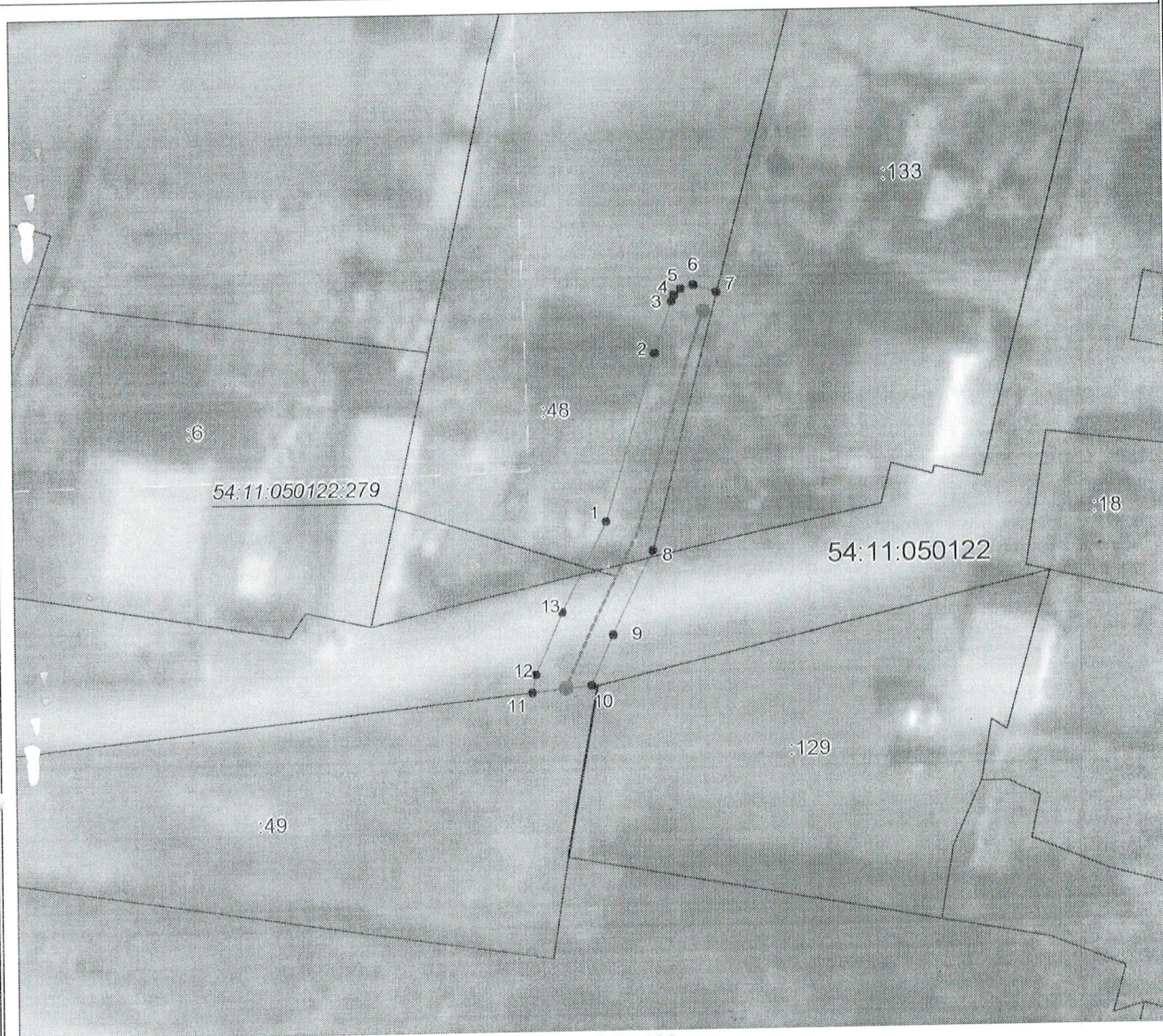
2. Сведения о характерных точках границ объекта

Обозначение характерных точек границ	Координаты, м		Метод определения координат характерной точки	Средняя квадратическая погрешность положения характерной точки (M _t), м	Описание обозначения точки на местности (при наличии)
	X	Y			
1	2	3	4	5	6
1	485139.54	3359101.42	Аналитический метод	0.10	-
2	485154.71	3359105.96	Аналитический метод	0.10	-
3	485159.44	3359107.52	Аналитический метод	0.10	-
4	485160.00	3359107.77	Аналитический метод	0.10	-
5	485160.57	3359108.34	Аналитический метод	0.10	-
6	485160.89	3359109.51	Аналитический метод	0.10	-
7	485160.20	3359111.60	Аналитический метод	0.10	—
8	485136.84	3359105.60	Аналитический метод	0.10	—
9	485129.24	3359101.92	Аналитический метод	0.10	-
10	485124.76	3359099.93	Аналитический метод	0.10	-
11	485124.18	3359094.55	Аналитический метод	0.10	—
12	485125.74	3359094.88	Аналитический метод	0.10	-
13	485131.31	3359097.37	Аналитический метод	0.10	-
1	485139.54	3359101.42	Аналитический метод	0.10	-

**ГРАФИЧЕСКОЕ ОПИСАНИЕ МЕСТОПОЛОЖЕНИЯ ГРАНИЦ
ПУБЛИЧНОГО СЕРВИТУТА
СХЕМА РАСПОЛОЖЕНИЯ ГРАНИЦ ПУБЛИЧНОГО СЕРВИТУТА**

Зона публичного сервитута для эксплуатации линейного объекта "Газопровод низкого давления к жилому дому, расположенному по адресу: Новосибирская область, Коченевский р-н, р. п. Чик, ул. Садовая, з/у №7а, кад. №54:11:050122:49 (код объекта Н-ТП/У-895)"

(наименование объекта, местоположение границ которого описано)



Масштаб 1: 600

Используемые условные знаки и обозначения:

Используемые условные знаки и обозначения:

- граница публичного сервитута;
- - - - - проектное местоположение инженерного сооружения;
- граница земельного участка, учтенного в ЕГРН;
- :133 — номер земельного участка, учтенного в ЕГРН;
- - - - - граница кадастрового квартала;
- 54:11:050122 — кадастровый номер квартала;
- — характерная точка сервитута и ее номер
- — кран шаровый.

Подпись *Руденко М. Н.* Дата 5 мая 2023 г.

Место для отриски печати (при наличии) лица, составившего описание местоположения границ объекта